

Orona Ideo/Xabier Barrutieta

ECOSISTEMA DE INNOVACIÓN

UN PROYECTO PARA LA INNOVACIÓN DEBE SER INNOVADOR EN SÍ MISMO. ASÍ LO AFIRMA XABIER BARRUTIETA, AUTOR DE ORONA IDEO, UN CAMPUS INTELIGENTE DESARROLLADO PARA LA COMPAÑÍA ORONA, EN HERNANI, Y UN ESPACIO DE FUSIÓN Y SINERGIA ENTRE LA EMPRESA, LOS CENTROS TECNOLÓGICOS Y LAS UNIVERSIDADES. Por XABIER BARRUTIETA

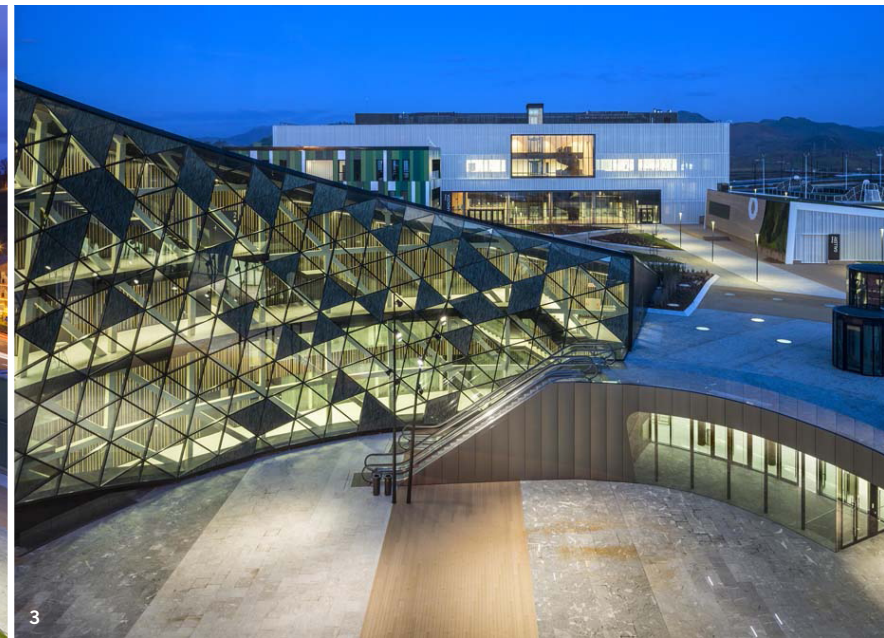
Diseñado de manera integrada como un campus inteligente, la singularidad de Orona Ideo reside en abordarlo como una intervención de escala intermedia, entre urbanismo y arquitectura. El planteamiento del proyecto como Célula Urbana permite acometer de manera integral una serie de aspectos de diseño claves vinculados al espacio urbano, las

zonas verdes, la accesibilidad, la orientación de los edificios, la mezcla de usos y la eficiencia energética, entre otros. De esta manera se ha desarrollado un proyecto compuesto por una serie de edificios y espacios urbanos vinculados que, de manera sinérgica, consiguen crear una pequeña ciudad con una interesante variedad de usos

y actividades. Entre ellos, destaca *Zero* que alberga la sede corporativa de Orona y Orona eic (Elevator Innovation Centre) y se inspira en la imagen de marca circular de Orona. *Fundazioa* es un edificio híbrido que dispone de servicios comunes y además alberga espacios docentes universitarios; *A3 Research* cuenta con laboratorios y oficinas



1. *Zero*, el edificio principal del complejo, sede de Orona, es un anillo de 90m de diámetro y 16 metros de altura, inclinado 15° sobre la horizontal.



2. La cubierta de *Zero* funciona como una fachada captadora de energía. 3. Vista del complejo. 4 y 7. Los elementos triangulares opacos y translúcidos de la fachada cuentan con un dibujo impreso digitalmente que permite opacitar el vidrio. 5 y 6. El edificio *Fundación Orona* se reviste con una piel de chapa plegada perforada.

dedicados a la investigación en sistemas de almacenamiento eléctrico; *Gallery* es un pabellón para visitantes y un showroom de la energía. Todos ellos se interconectan a través de una plaza central que enfatiza el carácter urbano de la intervención. El diálogo con el paisaje es un aspecto clave que influye en el diseño volumétrico y la orientación de los edificios. Además de contar con cubiertas verdes que permiten su integración en el paisaje, todos ellos se han pensado de manera que desde su interior se disfrute de vistas hacia las zonas verdes vegetadas y los espacios urbanos próximos.

Uno de los aspectos más importantes del proyecto es la innovación aplicada en el diseño urbano y arquitectónico cumpliendo con los más altos estándares de sostenibilidad. Orona Ideo es un referente en cuanto a la puesta en práctica de la filosofía de los NZEB (*Nearly Zero Energy Building*) ya que aborda el diseño conjunto de varios edificios, infraestructuras y espacios urbanos para crear un Campus integrado bajo esa filosofía, que consiste en buscar la máxima eficiencia energética en los edificios, abastecerse de energías renovables y generar estas energías dentro de su propio entorno. El proyecto ha sido pionero en obtener las certificaciones simultáneas *Leed Oro* y *Breem Excellent* para todos sus edificios, y además ha obtenido el primer punto de Innovación jamás otorgado por Breem España por la innovación realizada en los sistemas de elevación y su gestión energética.



FICHA TÉCNICA

ORONA IDEO
 Autores: **XABIER BARRUTIETA, ENEKO GOIKOETXEA, JAVIER DE LA FUENTE SANTIAGO PÉREZ**
 Consultores: **LK INGENIERÍA, CENER, MC2 INGENIERÍA, CENIT SOLAR**
 Localización
PROMOTOR
 Orona
HERNANI, GUIPÚZCOA
 Realización: **2013-2017**
 Fotografía
XXXXXXXXXXXXXX






8

10



9



10

El diseño de los cuatro edificios que componen el complejo responde a tres principios básicos: la integración urbana, el diseño bioclimático y el programa de usos de cada uno. La forma de *Zero*, sede corporativa de Orona y su Innovation Centre, se inspira en el círculo y busca transmitir elegancia, fortaleza y elevación a través de un gesto formal abstracto: un cilindro hueco de 90m de diámetro y 16 metros de altura, inclinado 15° sobre la horizontal. Las fachadas se realizan con un muro cortina formado por triángulos isósceles inscritos en un cuadrado de 2x2m. Los espacios de trabajo se ubican próximos a la fachada exterior, mientras que en la interior del cilindro se sitúa la galería en forma de anillo que distribuye los flujos de las personas y asoma al vacío central. *Fundación Orona* es un gran volumen con una piel de chapa plegada perforada que en-

8. En la fachada interior de *Zero*, una galería en forma de anillo acoge los espacios más sociales, como la cantina. 9. Una de las salas de juntas. 10. La recepción, un espacio de planta elíptica y abierta, organizado por cilindros de vidrio que alojan zonas de reunión.

vuelve las dos partes diferenciadas en altura que componen el edificio. Las dos plantas inferiores son de equipamientos comunes –foyer, cafetería, auditorio, biblioteca.–, mientras que las superiores se destinan a actividades docentes. El edificio *A3 Research* se configura en dos volúmenes que tienen un tratamiento compositivo conjunto: por un lado la zona de laboratorios en doble altura que se presenta como un volumen cerrado de U-glass, y por

otro lado, las oficinas, con una fachada ventilada en colores verde y blanco. Por su parte, *Orona Gallery* es un pequeño edificio con un jardín vegetal vertical que juega con la imagen de marca de la empresa y sirve para aislar la fachada norte del edificio. Esta fachada se resuelve con un revestimiento de madera que crea un pequeño escenario en la zona pública sobre el cual se integra una pantalla multimedia. El proyecto ha tenido varias fases: en diciembre de 2013 se hizo un fin de obra parcial para que la parte de la universidad pudiera comenzar a impartir clases. La primera fase, que finalizó en 2014, no se inauguró hasta 2015. En 2016 se ha terminado una segunda fase de adecuación interior, mientras que espacios como la biblioteca y una sala polivalente en el edificio *Gallery* está previsto que finalicen en 2017. ■